

## SR SDK

### Manuale di istruzioni

.Net Framework 4.6.1 supportato

Leggere il presente manuale prima di utilizzare il prodotto.  
Conservare il presente manuale in un luogo sicuro una volta completata la sua lettura in modo da poterlo utilizzare in qualsiasi momento.

## 1 Panoramica

"SR SDK" (SR Software Development Kit) è un kit di sviluppo per le applicazioni per PC che controllano la serie SR.

### • Modelli applicabili

Serie SR-5000/2000/1000

### • File DLL

- Keyence.AutoID.SDK.dll
- VncClientControlCommon.dll
- Communication.dll
- VncClientControlCommonLib.dll

### • File guida

Keyence.AutoID.SDK\_Help

### • Programmi d'esempio

- Cartella SampleApplication
- First StepApp
- MultiReaderLogger
- ReaderMaintenance
- ErrorMessageGetter
- ReadResultAnalyzer

<b>Ambiente di funzionamento (ambiente di sviluppo e ambiente di esecuzione)</b>	.NET Framework 4.6.1 Componente runtime della libreria Visual C++ <sup>*1</sup>
<b>CPU supportate</b>	x86, x64, AnyCPU
<b>Interfaccia</b>	Ethernet
<b>Lingue supportate<sup>*2</sup></b>	Visual C# 2017 Visual Basic 2017
<b>Classificazione applicazione</b>	WinForms (applicazione Windows Forms)

<sup>\*1</sup> Per utilizzare questo SDK, è necessario installare il componente runtime della libreria Visual C++.

<sup>\*2</sup> MultiReaderLogger, ReaderMaintenance ed ErrorMessageGetter supportano solo Visual C#.

### Prima di eseguire le applicazioni

Per eseguire le applicazioni utilizzando SR SDK, è necessario installare prima il "Componente runtime della libreria Visual C++".

Selezionare il file necessario nella cartella "SR\_SDK/Runtime", quindi eseguire l'installazione.

- Sistema operativo a 64 bit: vc\_redist.x64.exe
- Sistema operativo a 32 bit: vc\_redist.x86.exe

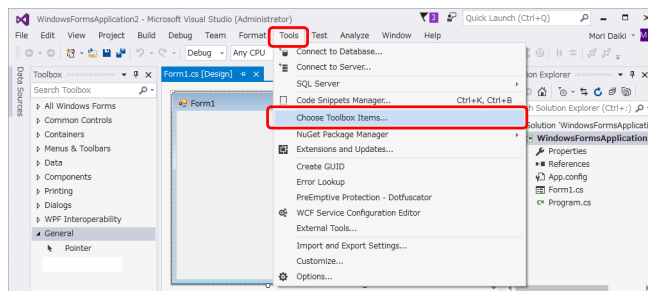
### \* Precauzioni

L'applicazione non si avvia se il "Componente runtime della libreria Visual C++" non è installato. Inoltre, non verrà visualizzato alcun messaggio di errore.

## 2 Riferimenti a DLL

### Quando si utilizza LiveviewForm

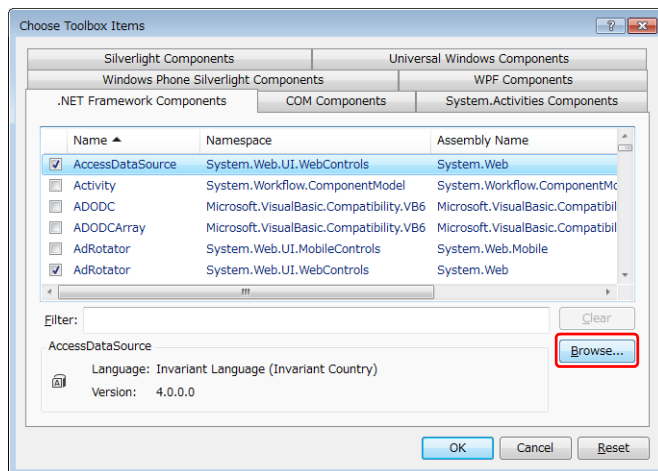
#### 1 Fare clic su [Tools] - [Choose Toolbox Items].



#### 2 Fare clic su [Browse].

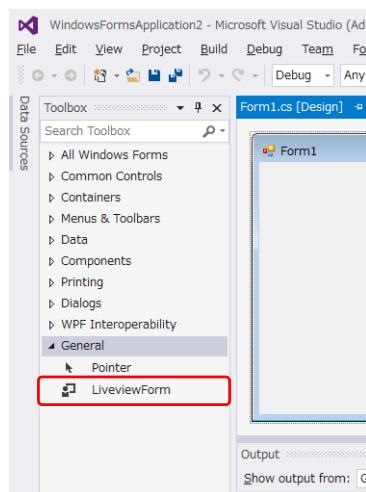
Selezionare "Keyence.AutoID.SDK.dll".

Fare clic su [OK].



\* Quando si utilizza il designer, specificare DLL x86. Per costruire un'applicazione con DLL x64, eseguire il passaggio (4) e i successivi per cambiare le DLL di riferimento a x64 dopo la modifica del designer.

#### 3 [LiveviewForm] viene aggiunto in [Toolbox] - [General]. Se si posiziona questa voce in un'applicazione, è possibile visualizzare la visualizzazione in diretta dell'SR.

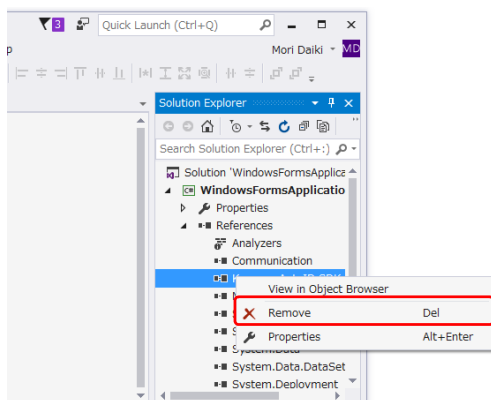


Per creare un'applicazione con DLL x64, procedere come segue.

#### 4 Aprire [References] nella finestra sul lato destro del progetto (Solution Explorer).

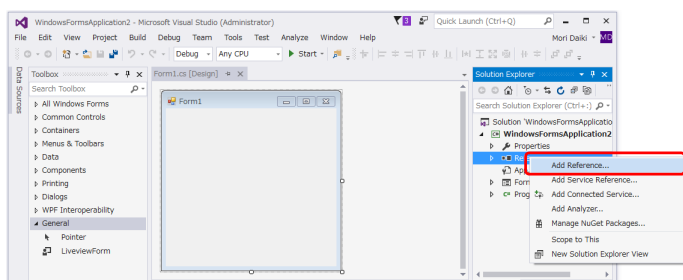
Fare clic con il tasto destro su ciascuno dei quattro file mostrati di seguito e fare clic su [Remove].

- Comunicazione
- Keyence.AutoID.SDK
- VncClientControlCommon
- VncClientControlCommonLib

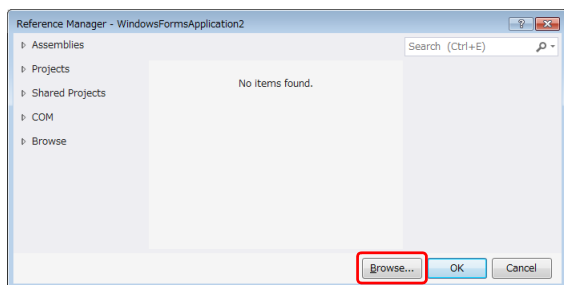


#### 5 Fare clic con il tasto destro su [References] nella finestra sul lato destro (Solution Explorer).

Fare clic su [Add Reference].



#### 6 Fare clic su [Browse], quindi specificare i quattro file DLL x64.

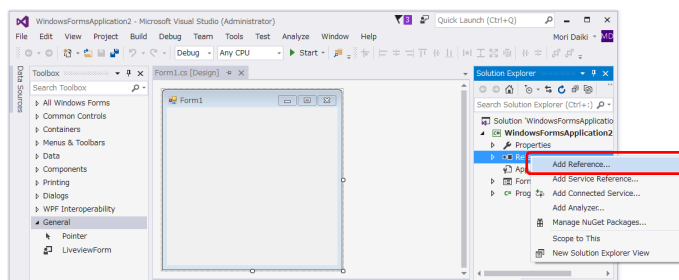


- Keyence.AutoID.SDK.dll
- VncClientControlCommon.dll
- Comunicazione.dll
- VncClientControlCommonLib.dll

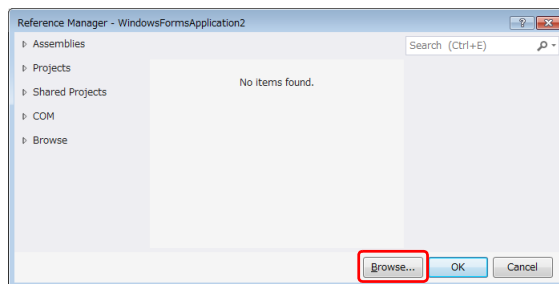
### Quando non si utilizza LiveviewForm

#### 1 Fare clic con il tasto destro su [References] nella finestra sul lato destro di un nuovo progetto (Solution Explorer).

Fare clic su [Add Reference].



#### 2 Fare clic su [Browse], quindi specificare i quattro file DLL.



- Keyence.AutoID.SDK.dll
- VncClientControlCommon.dll
- Comunicazione.dll
- VncClientControlCommonLib.dll

### Creazione di applicazioni con l'impostazione AnyCPU

Per applicazioni costruite con l'impostazione AnyCPU, è necessario selezionare i file DLL in modo che corrispondano all'ambiente di funzionamento. Posizionare i seguenti file DLL nella stessa cartella dell'applicazione.

#### ● Quando l'ambiente di funzionamento è un sistema operativo a 64 bit

- SR\_SDK/SDK/AnyCPU/Comunicazione.dll
- SR\_SDK/SDK/AnyCPU/Keyence.AutoID.SDK.dll
- SR\_SDK/SDK/AnyCPU/VncClientControlCommon.dll
- SR\_SDK/SDK/x64/VncClientControlCommonLib.dll

#### ● Quando l'ambiente di funzionamento è un sistema operativo a 32 bit

- SR\_SDK/SDK/AnyCPU/Comunicazione.dll
- SR\_SDK/SDK/AnyCPU/Keyence.AutoID.SDK.dll
- SR\_SDK/SDK/AnyCPU/VncClientControlCommon.dll
- SR\_SDK/SDK/x86/VncClientControlCommonLib.dll

- I programmi d'esempio configurano le impostazioni e i comandi di comunicazione della serie SR sulle impostazioni predefinite.
- I programmi d'esempio sono stati creati per CPU x86. Ricostruire i programmi quando vengono utilizzati con CPU x64 o AnyCPU.
- Le DLL di riferimento di questi programmi d'esempio vengono fissati in base alla configurazione della cartella in dotazione. Per usare i programmi d'esempio così come sono, copiare tutte le cartelle.
- Per i dettagli su ciascuna funzione, vedere il file di guida memorizzato nella cartella "SR\_SDK/Manual".

Questo è un programma d'esempio che utilizza solo le funzioni di base dei file DLL.



- Display Live View
- Innesco on/off
- Impostazione indirizzo IP
- Display dati di lettura

Questo programma d'esempio presuppone che venga utilizzato per monitorare il funzionamento di più unità della serie SR.



- Selezione layout
- Ricerca serie SR e display elenco
- Display Live view per più unità della serie SR
- Display di lettura dati per più unità della serie SR
- Avvio/arresto emissione registro
- Lettura dell'emissione registro dei risultati (formato CSV)
- Registrazione immagini acquisite (acquisizione di immagini memorizzate all'interno di SR)

Questo programma d'esempio presuppone che venga utilizzato per eseguire la manutenzione, per esempio l'esecuzione di comandi e la regolazione di banchi, su più unità della serie SR.



- Ricerca serie SR e display elenco
- Trasmissione di comandi a più unità della serie SR
- Display dei risultati da più unità della serie SR
- Ricezione/Trasmissione del file impostazioni
- Display Live View

Questo è un programma d'esempio per la serie SR-5000/2000. Quando si verificano errori di lettura su più unità della serie SR (modalità multi-testina avanzata), questo programma d'esempio acquisisce le immagini dell'errore di lettura da tutte le unità della serie SR.



- Ricerca serie SR e display elenco
- Rilevamento errore lettura
- Acquisizione di immagini di errore di lettura da unità della serie SR

\* Per i dettagli sulle funzioni di base della modalità multi-testina avanzata, vedere il manuale dell'utente del modello applicabile.

Questo è un programma d'esempio per la serie SR-5000.  
Questo programma fa riferimento al file dati di cronologia (.json) inviato dalla serie SR-5000 tramite comunicazione FTP che acquisisce i risultati della lettura e qualsiasi informazione aggiuntiva.



- Riferimento per il file di dati di cronologia
- Display di lettura dati e data/ora
- Display riquadro per i codici di lettura

- \* È necessario un server FTP per utilizzare questa applicazione.
- \* Il server FTP in dotazione con SR Management Tool può essere utilizzato.
- \* Non registrare il lettore in SR Management Tool. Così facendo, il file di dati di cronologia verrà utilizzato da SR Management Tool, impedendo di eseguire correttamente il riferimento da parte di ReadResultAnalyzer.

## Esempio esecuzione comandi

```
ReaderAccesor m_reader = nuovo ReaderAccessor ();  
m_reader.IpAddress = "192.168.100.100";  
m_reader.Connect();  
m_reader.ExecCommand("LON");
```

È possibile eseguire altri comandi cambiando "LON" a una diversa stringa di caratteri di comando della serie SR.

Per altre informazioni, vedere il file di guida.

# 4 Dichiarazione di non responsabilità

Questi programmi d'esempio sono progettati per il controllo del funzionamento del collegamento con un lettore di codici, quindi KEYENCE Corporation ("KEYENCE") non garantisce il funzionamento di questi programmi d'esempio. Inoltre, anche se ci sono problemi con questi programmi, KEYENCE non è obbligata a correggere questi problemi o a fornire qualsiasi altro tipo di manutenzione. KEYENCE non garantisce i risultati o i prodotti generati con questi programmi. Inoltre, indipendentemente dalla base legale, KEYENCE non si assume alcuna responsabilità per danni derivanti dall'uso di questi programmi o per danni diretti o indiretti subiti da terze parti a causa dell'uso di questi programmi, e l'utente promette di non applicare alcun costo a KEYENCE.

## KEYENCE CORPORATION

1-3-14, Higashi-Nakajima, Higashi-Yodogawa-ku,  
Osaka, 533-8555, Japan  
TELEFONO: +81-6-6379-2211

[www.keyence.com/glb](http://www.keyence.com/glb)

<b>AUSTRIA</b> Telefono: +43 (0)2236 378266 0	<b>HONG KONG</b> Telefono: +852-3104-1010	<b>OLANDA</b> Telefono: +31 (0)40 206 6100	<b>TAIWAN</b> Telefono: +886-2-2721-8080
<b>BELGIO</b> Telefono: +32 (0)15 281 222	<b>UNGHERIA</b> Telefono: +36 1 802 7360	<b>FILIPPINE</b> Telefono: +63-(0)2-8981-5000	<b>TAILANDIA</b> Telefono: +66-2-078-1090
<b>BRASILE</b> Telefono: +55-11-3045-4011	<b>INDIA</b> Telefono: +91-44-4963-0900	<b>POLONIA</b> Telefono: +48 71 368 61 60	<b>REGNO UNITO E IRLANDA</b> Telefono: +44 (0)1908-696-900
<b>CANADA</b> Telefono: +1-905-366-7655	<b>INDONESIA</b> Telefono: +62-21-2966-0120	<b>ROMANIA</b> Telefono: +40 (0)269 232 808	<b>USA</b> Telefono: +1-201-930-0100
<b>CINA</b> Telefono: +86-21-3357-1001	<b>ITALIA</b> Telefono: +39-02-6688220	<b>SINGAPORE</b> Telefono: +65-6392-1011	<b>VIETNAM</b> Telefono: +84-24-3772-5555
<b>REPUBBLICA Ceca</b> Telefono: +420 220 184 700	<b>REPUBBLICA DI COREA</b> Telefono: +82-31-789-4300	<b>SLOVACCHIA</b> Telefono: +421 (0)2 5939 6461	
<b>FRANCE</b> Telefono: +33 1 56 37 78 00	<b>MALESIA</b> Telefono: +60-3-7883-2211	<b>SLOVENIA</b> Telefono: +386 (0)1 4701 666	
<b>GERMANIA</b> Telefono: +49-6102-3689-0	<b>MESSICO</b> Telefono: +52-55-8850-0100	<b>SVIZZERA</b> Telefono: +41 (0)43 455 77 30	

I dati tecnici possono essere soggetti a modifiche senza preavviso.

A6IT1-MAN-2121

Copyright (c) 2021 KEYENCE CORPORATION. All rights reserved.  
193176IT 2012-2 [958IT] Printed in Japan

